

**ГОРОДСКОЙ ОКРУГ СОЛНЕЧНОГОРСК  
МОСКОВСКОЙ ОБЛАСТИ**

**СОВЕТ ДЕПУТАТОВ**

**РЕШЕНИЕ**

**от 19.03.2024 г. № 769/81**

**О внесении изменений в решение Совета депутатов  
городского округа Солнечногорск Московской области  
от 10 декабря 2019 года № 227/14 «Об утверждении генерального плана  
городского округа Солнечногорск Московской области»**

Руководствуясь частью 18 статьи 24 Градостроительного кодекса Российской Федерации, Земельным кодексом Российской Федерации, Федеральным законом от 6 октября 2003 года № 131-ФЗ «Об общих принципах организации местного самоуправления в Российской Федерации», Законом Московской области от 24 июля 2014 года № 106/2014-ОЗ «О перераспределении полномочий между органами местного самоуправления муниципальных образований Московской области и органами государственной власти Московской области», Законом Московской области от 24 июля 2014 года № 107/2014-ОЗ «О наделении органов местного самоуправления муниципальных образований Московской области отдельными государственными полномочиями Московской области», Уставом городского округа Солнечногорск Московской области, в соответствии с распоряжением Комитета по архитектуре и градостроительству Московской области от 6 июля 2023 года № 29РВ-355 «О подготовке проекта внесения изменений в генеральный план городского округа Солнечногорск Московской области применительно к населенному пункту д. Ложки», решением Совета депутатов городского округа Солнечногорск от 20 июня 2023 года № 708/70 «Об утверждении Положения об организации и проведении общественных обсуждений по вопросам градостроительной деятельности в городском округе Солнечногорск Московской области», постановлением администрации городского округа Солнечногорск Московской области от 23 августа 2023 года № 1654 «Об утверждении административного регламента предоставления муниципальной услуги «Включение предложений и замечаний в протокол общественных

обсуждений в сфере градостроительной деятельности», постановлением администрации городского округа Солнечногорск Московской области от 23 октября 2023 года № 2240 «О проведении общественных обсуждений по проекту внесения изменений в Генеральный план городского округа Солнечногорск Московской области применительно к населенному пункту д. Ложки», учитывая протокол общественных обсуждений от 13 ноября 2023 года № 20 по проекту внесения изменений в Генеральный план городского округа Солнечногорск Московской области применительно к населенному пункту д. Ложки, заключение по проекту внесения изменений в Генеральный план городского округа Солнечногорск Московской области применительно к населенному пункту д. Ложки, письмо Комитета по архитектуре и градостроительству Московской области от 25 декабря 2023 года № 29Исх-20768/05-02, Совет депутатов городского округа Солнечногорск **решил:**

1. Внести изменения в генеральный план городского округа Солнечногорск Московской области, утвержденный решением Совета депутатов от 10 декабря 2019 года № 227/14, применительно к населенному пункту деревня Ложки (приложение).

2. Решение вступает в силу со дня его официального опубликования.

3. Направить настоящее решение Главе городского округа Солнечногорск К.А. Михалькову для подписания и официального опубликования.

4. Контроль за исполнением настоящего решения возложить на постоянную депутатскую комиссию по вопросам социальной политики, местного самоуправления, законности и правопорядка (председатель Д.В. Александров).

**Председатель Совета депутатов  
городского округа Солнечногорск**

**М.А. Веремеенко**

**Глава городского округа  
Солнечногорск Московской области**

**К.А. Михальков**

**ВНЕСЕНИЕ ИЗМЕНЕНИЙ В ГЕНЕРАЛЬНЫЙ ПЛАН  
ГОРОДСКОГО ОКРУГА СОЛНЕЧНОГОРСК  
МОСКОВСКОЙ ОБЛАСТИ ПРИМЕНИТЕЛЬНО  
К НАСЕЛЕННОМУ ПУНКТУ Д. ЛОЖКИ**

**ПОЛОЖЕНИЕ О ТЕРРИТОРИАЛЬНОМ ПЛАНИРОВАНИИ**

Комитет по архитектуре и градостроительству Московской области



Государственное автономное учреждение Московской области  
«Научно-исследовательский и проектный институт градостроительства»  
(ГАУ МО «НИиПИ градостроительства»)

143960, Московская область, г. Реутов, проспект Мира, д. 57, помещение III, тел: +7 (495) 242 77 07,  
[niipi@mosreg.ru](mailto:niipi@mosreg.ru)

Договор от 13.07.2023 № 1-2023

**ВНЕСЕНИЕ ИЗМЕНЕНИЙ В ГЕНЕРАЛЬНЫЙ ПЛАН  
ГОРОДСКОГО ОКРУГА СОЛНЕЧНОГОРСК  
МОСКОВСКОЙ ОБЛАСТИ ПРИМЕНИТЕЛЬНО  
К НАСЕЛЕННОМУ ПУНКТУ Д. ЛОЖКИ**

**ПОЛОЖЕНИЕ О ТЕРРИТОРИАЛЬНОМ ПЛАНИРОВАНИИ**

Руководитель ЦОГД  
Начальник отдела ПГП ЦОГД

П.С. Богачев  
Н.В. Макаров

2023

Архив. № подл	Взамен Арх. №	ФИО, подпись и дата визирующего Техотделом

**Состав материалов**  
**Внесения изменений в генеральный план городского округа Солнечногорск**  
**Московской области применительно к населенному пункту д. Ложки**

№	Наименование документа
	<b>Утверждаемая часть</b>
1	<b>Положение о территориальном планировании</b>
2	<b>Графические материалы (карты):</b>
2.1	Карта границ населенного пункта д. Ложки, М 1:10000
2.2	Карта функциональных зон городского округа Солнечногорск применительно к населенному пункту д. Ложки, М 1:10000
3	<b>Приложение. Сведения о границах населенного пункта (в электронном виде)</b>
	<b>Материалы по обоснованию генерального плана</b>
4	<b>Том I. «Планировочная и инженерно-транспортная организация территории. Социально-экономическое обоснование»</b>
4.1	Текстовая часть
4.2	Графические материалы (карты):
4.2.1	Карта размещения муниципального образования в устойчивой системе расселения Московской области (без масштаба);
4.2.2	Карта существующего использования территории в границах городского округа Солнечногорск применительно к населенному пункту д. Ложки, М 1:10 000
4.2.3	Карта планируемого развития инженерных коммуникаций и сооружений городского округа Солнечногорск в части объектов федерального и регионального значения применительно к населенному пункту д. Ложки, М 1:10 000
4.2.4	Карта планируемого развития транспортной инфраструктуры городского округа Солнечногорск в части объектов федерального и регионального значения применительно к населенному пункту д. Ложки, М 1:10 000
4.2.5	Карта зон с особыми условиями использования территории в границах городского округа Солнечногорск применительно к населенному пункту д. Ложки, М 1:10 000
4.2.6	Карта границ земель лесного фонда с отображением границ лесничеств и лесопарков на территории городского округа Солнечногорск применительно к населенному пункту д. Ложки, М 1:10000
4.2.7	Карта границ земель сельскохозяйственного назначения с отображением особо ценных сельскохозяйственных угодий и мелиорируемых земель городского округа Солнечногорск применительно к населенному пункту д. Ложки, М 1:10000
5	<b>Том II. Охрана окружающей среды</b>
5.1	Текстовая часть
5.2	Графические материалы (карты):
5.2.1.	Карта границ зон негативного воздействия существующих и планируемых объектов капитального строительства городского округа Солнечногорск применительно к населенному пункту д. Ложки, М 1:10 000
5.2.2	Карта существующих и планируемых особо охраняемых природных территорий, зон санитарной охраны источников питьевого водоснабжения, водоохраных зон, прибрежных защитных зон, береговых полос водных объектов. Зон затопления и подтопления городского округа Солнечногорск применительно к населенному пункту д. Ложки, М 1:10000
6	<b>Том III. Объекты культурного наследия</b>
6.1	Текстовая часть
6.2	Графические материалы (карты):
6.2.1	Карта границ территорий, зон охраны и защитных зон объектов культурного наследия

	городского округа Солнечногорск применительно к населенному пункту д. Ложки, М 1:10 000
7	<b>Том IV. Основные факторы риска возникновения чрезвычайных ситуаций природного и техногенного характера – сведения ограниченного доступа</b>
7.1	Текстовая часть
7.2	Графические материалы (карта)
7.2.1	Карта границ территорий, подверженных риску возникновения чрезвычайных ситуаций природного и техногенного характера и воздействия их последствий городского округа Солнечногорск применительно к населенному пункту д. Ложки, М 1:10 000
8	<b>Приложение к материалам по обоснованию Внесения изменений в генеральный план.</b>
8.1	<i>Приложение 1. Земельные участки, рассмотренные межведомственной рабочей группой по устранению противоречий в сведениях Государственных реестров (в соответствии с №280-ФЗ от 29.07.2017)</i>
9	<b>Материалы проекта на электронном носителе</b>
9.1	Текстовые материалы в формате PDF, Word; графические материалы в векторном формате и формате PDF / JPEG

<b>1. СВЕДЕНИЯ О ВИДАХ, НАЗНАЧЕНИИ И НАИМЕНОВАНИЯХ ПЛАНИРУЕМЫХ ДЛЯ РАЗМЕЩЕНИЯ ОБЪЕКТОВ ФЕДЕРАЛЬНОГО И РЕГИОНАЛЬНОГО ЗНАЧЕНИЯ, ИХ ОСНОВНЫЕ ХАРАКТЕРИСТИКИ И МЕСТОПОЛОЖЕНИЕ .....</b>	<b>18</b>
1.1. Планируемые объекты социальной инфраструктуры .....	18
1.2. Планируемые объекты транспортной инфраструктуры .....	18
1.2.1. Объекты федерального значения .....	18
1.2.2. Объекты регионального значения .....	19
1.3. Планируемые объекты инженерной инфраструктуры .....	19
<b>2. СВЕДЕНИЯ О НОРМАТИВНЫХ ПОТРЕБНОСТЯХ В ОБЪЕКТАХ МЕСТНОГО ЗНАЧЕНИЯ .....</b>	<b>20</b>
2.1. Нормативные потребности в объектах социальной инфраструктуры.....	20
2.2. Нормативные потребности в объектах транспортной инфраструктуры.....	21
2.3. Планируемые показатели обеспеченности жителей основными видами инженерного обеспечения.....	22
<b>3. ПАРАМЕТРЫ ФУНКЦИОНАЛЬНЫХ ЗОН .....</b>	<b>24</b>
3.1. Параметры планируемого развития зон жилого назначения.....	27
3.2. Параметры планируемого развития зон общественно-делового назначения .....	28
3.3. Параметры планируемого развития производственных, коммунальных зон, зон транспортной инфраструктуры .....	28
<b>4. ХАРАКТЕРИСТИКИ ЗОН С ОСОБЫМИ УСЛОВИЯМИ ИСПОЛЬЗОВАНИЯ ТЕРРИТОРИЙ В СЛУЧАЕ, ЕСЛИ УСТАНОВЛЕНИЕ ТАКИХ ЗОН ТРЕБУЕТСЯ В СВЯЗИ С РАЗМЕЩЕНИЕМ ПЛАНИРУЕМЫХ ОБЪЕКТОВ.....</b>	<b>30</b>
<b>5. ОСНОВНЫЕ ПЛАНИРУЕМЫЕ ПОКАЗАТЕЛИ РАЗВИТИЯ ТЕРРИТОРИИ Д. ЛОЖКИ*</b> .....	<b>32</b>
<b>6. ФУНКЦИОНАЛЬНО-ПЛАНИРОВОЧНЫЙ БАЛАНС ТЕРРИТОРИИ Д. ЛОЖКИ*</b> .....	<b>37</b>

**Внесение изменений в генеральный план  
городского округа Солнечногорск Московской области применительно  
к населенному пункту д. Ложки**

Внесение изменений в генеральный план городского округа Солнечногорск Московской области применительно к населенному пункту д. Ложки (далее – проект, генеральный план) подготовлен Государственным автономным учреждением Московской области «Научно-исследовательский и проектный институт градостроительства» (ГАУ МО НИиПИ градостроительства) на основании распоряжения Комитета по архитектуре и градостроительству Московской области от 06.07.2023 № 29РВ-355 о подготовке проекта, на основании Решения Градостроительного совета Московской области от 23.05.2023 (протокол № 20) в рамках Договора от 13.07.2023 № 1-2023.

Генеральный план является правовым актом органа местного самоуправления городского округа, устанавливающим цели и задачи территориального планирования развития территории, содержит мероприятия по территориальному планированию, обеспечивающие достижение поставленных целей и задач. Генеральный план является основанием для градостроительного зонирования территории и подготовки документации по планировке территории.

Состав документов генерального плана городского округа определен в соответствии со ст. 23 Градостроительного кодекса Российской Федерации.

В соответствии с частью 9 Статьи 23 ГК РФ предусматривает возможность установления Законодательством субъектов Российской Федерации особенностей подготовки генерального плана:

- подготовка генерального плана городского округа может осуществляться применительно к отдельным населенным пунктам, входящим в состав городского округа, территориям городского округа за границами населенных пунктов без последующего внесения в генеральный план изменений, относящихся к другим частям территорий городского округа;

- генеральный план городского округа может не содержать карту планируемого размещения объектов местного значения поселения или городского округа. В этом случае такая карта подлежит утверждению местной администрацией в порядке, установленном нормативным правовым актом органа государственной власти субъекта Российской Федерации;

- положение о территориальном планировании вместо сведений о видах, назначении и наименованиях планируемых для размещения объектов местного значения городского округа, об их основных характеристиках, местоположении может содержать сведения о потребностях в указанных объектах местного значения без указания их основных характеристик и местоположения.

Данные особенности установлены в статье 13 Закона Московской области от 07.03.2007 № 36/2007-ОЗ (ред. от 21.02.2023) «О Генеральном плане развития Московской области» (принят постановлением Мособлдумы от 21.02.2007 N 2/210-П).



Проект содержит следующие материалы.

**Утверждаемая часть:**

1. Положение о территориальном планировании включает в себя:

- сведения о нормативных потребностях в объектах местного значения, а также характеристики зон с особыми условиями использования территорий в случае, если установление таких зон требуется в связи с размещением планируемых объектов;

- параметры функциональных зон, а также сведения о планируемых для размещения в них объектах федерального и регионального значения, за исключением линейных объектов.

2. Карты утверждаемой части генерального плана:

- Карта границ населенного пункта д. Ложки;

- Карта функциональных зон городского округа Солнечногорск применительно к населенному пункту д. Ложки.

3. Приложение: сведения о границах населенного пункта (в том числе границах образуемых населенных пунктов), входящих в состав городского округа.

**Материалы по обоснованию Внесения изменений в генеральный план:**

Том I «Планировочная и инженерно-транспортная организация территории. Социально-экономическое обоснование» и соответствующие карты;

Том II «Охрана окружающей среды» и соответствующие карты;

Том III «Объекты культурного наследия» и соответствующие карты;

Том IV «Основные факторы риска возникновения чрезвычайных ситуаций природного и техногенного характера» и соответствующие карты (*сведения ограниченного доступа*).

Приложение к материалам по обоснованию внесения изменений в генеральный план: земельные участки, рассмотренные межведомственной рабочей группой по устранению противоречий в сведениях Государственных реестров (в соответствии с Федеральным законом № 280-ФЗ от 29.07.2017 «О внесении изменений в отдельные законодательные акты Российской Федерации в целях устранения противоречий в сведениях государственных реестров и установления принадлежности земельного участка к определенной категории земель»).

Проект разработан с выделением-1 очереди (2028 год) и расчетного срока (2043 год).

Внесение изменений в генеральный план городского округа Солнечногорск Московской области применительно к населенному пункту д. Ложки подготовлен в соответствии со следующими нормативными правовыми актами Российской Федерации и Московской области в актуальных редакциях:

- Градостроительный кодекс Российской Федерации;

- Водный кодекс Российской Федерации;

- Воздушный кодекс Российской Федерации;

- Лесной кодекс Российской Федерации;

- Земельный кодекс Российской Федерации;

- Схема территориального планирования Российской Федерации в области энергетики, утвержденная распоряжением Правительства РФ от 1 августа 2016 г. № 1634-р (в редакции от 09.03.2022 № 463-р);

- Схема территориального планирования РФ в области федерального транспорта (в части трубопроводного транспорта);

- «Изменения, которые вносятся в схему территориального планирования Российской Федерации в области федерального транспорта (в части трубопроводного транспорта)», утвержденными постановлением Правительства Российской Федерации от 31.01.2017 г. № 166-п, от 28.12.2017 г. № 2973-п, от 23.05.2018 г. № 957-п, от 22.12.2018 г. № 2915-п, от 18.09.2019 N 2104-п, от 10.02.2020 N 248-п, от 19.03.2020 N 668-п, от 19.09.2020 N 2402-п, от 21.12.2020 N 3466-п, от 09.04.2021 № 923-п, от 24.07.2021 № 2068-п, от 25.11.2021 №3326-п.;

- Федеральные правила использования воздушного пространства Российской Федерации, утвержденные постановлением Правительства Российской Федерации от 11 марта 2010 г. N 138;

- Федеральный закон от 08.11.2007 № 257-ФЗ «Об автомобильных дорогах и о дорожной деятельности в Российской Федерации и о внесении изменений в отдельные законодательные акты Российской Федерации»;

- Федеральный закон от 10.01.2002 № 7-ФЗ «Об охране окружающей среды»;

- Федеральный закон от 31.03.1999 № 69-ФЗ «О газоснабжении в Российской Федерации»;

- Федеральный закон от 14.03.1995 № 33-ФЗ «Об особо охраняемых природных территориях»;

- Федеральный закон от 30.03.1999 № 52-ФЗ «О санитарно-эпидемиологическом благополучии населения»;

- Федеральный закон от 12.01.1996 №8-ФЗ «О погребении и похоронном деле»;

- Федеральный закон от 25.06.2002 № 73-ФЗ «Об объектах культурного наследия (памятниках истории и культуры) народов Российской Федерации»;

- Федеральный закон от 06.10.2003 № 131-ФЗ «Об общих принципах организации местного самоуправления в Российской Федерации»;

- Федеральный закон от 10.01.1996 № 4-ФЗ «О мелиорации земель»;

- Федеральный закон от 24.07.2002 № 101-ФЗ «Об обороте земель сельскохозяйственного назначения»;

- Федеральный закон от 07.12.2011 N 416-ФЗ «О водоснабжении и водоотведении»;

- Федеральный закон от 27.07.2010 N 190-ФЗ «О теплоснабжении»;

- Федеральный закон от 26.03.2003 № 35-ФЗ «Об электроэнергетике»;

- Федеральный закон от 08.11.2007 № 257-ФЗ «об автомобильных дорогах и о дорожной деятельности в Российской Федерации и о внесении изменений в отдельные законодательные акты Российской Федерации»;

- Закон Российской Федерации от 21.02.1992 № 2395-1 «О недрах»;

- Федеральный закон от 31.12.2017 N 507-ФЗ "О внесении изменений в Градостроительный кодекс Российской Федерации и отдельные законодательные акты Российской Федерации»;

- Федеральный закон от 29.07.2017 N 280-ФЗ "О внесении изменений в отдельные законодательные акты Российской Федерации в целях устранения противоречий в сведениях государственных реестров и установления принадлежности земельного участка к определенной категории земель»;

- «СП 42.13330.2016. Свод правил. Градостроительство. Планировка и застройка городских и сельских поселений. Актуализированная редакция СНиП 2.07.01-89» (утв. Приказом Минстроя РФ от 30.12.2016 № 1034/пр);

- «СП 36.13330.2012. Свод правил. Магистральные трубопроводы. Актуализированная редакция СНиП 2.05.06-85» (утв. Приказом Госстроя от 25.12.2012 № 108/ГС);

- Постановление Главного государственного санитарного врача Российской Федерации от 14.03.2002 № 10 «О введении в действие санитарных правил и норм «Зоны санитарной охраны источников водоснабжения и водопроводов питьевого назначения. СанПиН 2.1.4.1110-02»;

- Постановление Главного государственного санитарного врача Российской Федерации от 30.04.2010 № 45 «Об утверждении СП 2.1.4.2625-10 «Зоны санитарной охраны источников питьевого водоснабжения г. Москвы».
- Закон Московской области № 11/2018-ОЗ «Об объектах культурного наследия (памятниках истории и культуры) в Московской области»;
- Закон Московской области № 36/2007-ОЗ «О Генеральном плане развития Московской области»;
- Закон Московской области № 115/2007-ОЗ «О погребении и похоронном деле в Московской области»;
- Закон Московской области от 12.06.2004 № 75/2004-ОЗ «Об обороте земель сельскохозяйственного назначения на территории Московской области»;
- Закон Московской области от 05.12.2014 года № 164/2014-ОЗ «О видах объектов областного значения, подлежащих отображению на схемах территориального планирования Московской области, видах объектов местного значения муниципального района, поселения, городского округа, подлежащих отображению на схеме территориального планирования муниципального района, генеральном плане поселения, генеральном плане городского округа Московской области» (актуальная редакция от 07.04.2017 года № 46/2017-ОЗ «О внесении изменений в некоторые законы Московской области в связи с признанием утратившим силу Закона Московской области «О промышленных округах в Московской области»);
- Постановление Правительства Российской Федерации от 18.11.2013 № 1033 «О порядке установления охранных зон объектов по производству электрической энергии и особых условий использования земельных участков, расположенных в границах таких зон»;
- Постановление Правительства Российской Федерации от 24.02.2009 № 160 «О порядке установления охранных зон объектов электросетевого хозяйства и особых условий использования земельных участков, расположенных в границах таких зон»;
- Постановление Правительства Российской Федерации от 26.08.2013 № 736 «О некоторых вопросах установления охранных зон объектов электросетевого хозяйства»;
- Постановление Правительства Российской Федерации от 27.12.2004 № 861 «Об утверждении Правил недискриминационного доступа к услугам по передаче электрической энергии и оказания этих услуг, Правил недискриминационного доступа к услугам по оперативно-диспетчерскому управлению в электроэнергетике и оказания этих услуг, Правил недискриминационного доступа к услугам администратора торговой системы оптового рынка и оказания этих услуг и Правил технологического присоединения энергопринимающих устройств потребителей электрической энергии, объектов по производству электрической энергии, а также объектов электросетевого хозяйства, принадлежащих сетевым организациям и иным лицам, к электрическим сетям»;
- Постановление Правительства Российской Федерации от 09.04.2016 № 291 «Об утверждении Правил установления субъектами Российской Федерации нормативов минимальной обеспеченности населения площадью торговых объектов и методики расчета нормативов минимальной обеспеченности населения площадью торговых объектов, а также о признании утратившим силу постановления Правительства Российской Федерации от 24 сентября 2010 года № 754»;
- Постановление Правительства Российской Федерации от 08.09.2017 № 1083 «Об утверждении Правил охраны магистральных газопроводов и о внесении изменений в Положение о представлении в федеральный орган исполнительной власти (его территориальные органы), уполномоченный Правительством Российской Федерации на осуществление государственного кадастрового учета, государственной регистрации прав, ведение Единого государственного реестра недвижимости и предоставление сведений, содержащихся в Едином государственном реестре недвижимости, федеральными органами исполнительной власти, органами государственной власти субъектов Российской Федерации»;

Федерации и органами местного самоуправления дополнительных сведений, воспроизводимых на публичных кадастровых картах»;

- Постановление Правительства Российской Федерации от 03.03.2018 № 222 «Об утверждении Правил установления санитарно-защитных зон и использования участков, расположенных в границах санитарно-защитных зон»;

- Приказ Минэкономразвития России от 09.01.2018 № 10 «Об утверждении Требований к описанию и отображению в документах территориального планирования объектов федерального значения, объектов регионального значения, объектов местного значения и о признании утратившим силу приказа Минэкономразвития России от 7 декабря 2016 г. № 793»;

- Приказ Министерства энергетики России от 28.02.2022 № 146 «Об утверждении схемы и программы развития Единой энергетической системы России на 2022 – 2028 годы»;

- Приказ Минэкономразвития России от 23.11.2018 № 650 «Об установлении формы графического описания местоположения границ населенных пунктов, территориальных зон, особо охраняемых природных территорий, зон с особыми условиями использования территории, формы текстового описания местоположения границ населенных пунктов, территориальных зон, требований к точности определения координат характерных точек границ населенных пунктов, территориальных зон, особо охраняемых природных территорий, зон с особыми условиями использования территории, формату электронного документа, содержащего сведения о границах населенных пунктов, территориальных зон, особо охраняемых природных территорий, зон с особыми условиями использования территории, и о признании утратившими силу приказов Минэкономразвития России от 23 марта 2016 г. № 163 и от 4 мая 2018 г. № 236» (далее – приказ Минэкономразвития России от 23.11.2018 № 650);

- Закон Московской области от 18.07.2017 № 117/2017-ОЗ «О границе городского округа Истра» (с изменениями от 29.03.2018, 13.06.2019, 24.12.2019, 30.06.2020);

- Программа Правительства Московской области «Развитие газификации в Московской области до 2030», утвержденная Постановлением Правительства Московской области от 20 декабря 2004 г. №778/50, с изменениями от 13.12.2021 №1338/44;

- Схема и программа перспективного развития Единой Энергетической системы России на 2021-2027 годы утвержденная приказом Минэнерго России №88 от 26.02.2021 г.;

- Схема и программа перспективного развития электроэнергетики Московской области на 2022-2026 годов, утвержденная постановлением Губернатора МО №115-ПГ от 30.04.2021 г.;

- Приказ Минэнерго России от 28.12.2021 № 36@ «Об утверждении изменений, вносимых в инвестиционную программу ПАО «Россети Московский регион» на 2015 – 2025 годы, утвержденную приказом Минэнерго России от 16.10.2014 № 735, с изменениями, внесенными приказом Минэнерго России от 26.12.2019 № 33@» (Инвестиционная программа ПАО «Россети Московский регион»);

- Приказ Минэнерго России от 28.12.2021 № 35@ «Об утверждении изменений, вносимых в инвестиционную программу ПАО «ФСК ЕЭС» на 2020 – 2024 годы, утвержденную приказом Минэнерго России от 27.12.2019 № 36@, с изменениями, внесенными приказом Минэнерго России от 30.12.2020 № 34@»;

- Приказ министра энергетики Московской области от 16.12.2021 № 48 «Об утверждении изменений, вносимых в инвестиционную программу акционерного общества «Московская областная энергосетевая компания», утвержденную приказом министра энергетики Московской области от 18.12.2019 № 105, с изменениями, внесенными приказом министра энергетики Московской области от 30.10.2020 № 66 (Инвестиционная программа АО Мособлэнерго на 2021 – 2025 годы);

- Приказ Минэнерго России от 28.02.2023 № 108 «Об утверждении схемы и программы развития электроэнергетических систем России на 2023 – 2028 годы»;

Региональная программа газификации жилищно-коммунального хозяйства, промышленных и иных организаций Московской области на период 2020-2024 годов, утвержденная постановлением Губернатора Московской области от 30.12.2020 №1069/43;

- Постановление Правительства Московской области от 28.09.2021 № 929/34 «О внесении изменений в Программу Правительства Московской области «Развитие газификации в Московской области до 2030 года»;

- Постановление Правительства Московской области от 19.04.2022 № 393/15 «О внесении изменений в Программу Правительства Московской области «Развитие газификации в Московской области до 2030 года»;

- Постановление Губернатора Московской области от 30.04.2020 № 217-ПГ «Об утверждении схемы и программы перспективного развития электроэнергетики Московской области на период 2021 – 2025 годов»- Программа Правительства Московской области «Развитие газификации в Московской области до 2030», утвержденная Постановлением Правительства Московской области от 20 декабря 2004 г. №778/50, с изменениями от 19.10.2020 №769/32;

- Постановление Губернатора Московской области от 30.04.2021 № 115-ПГ «Об утверждении схемы и программы перспективного развития электроэнергетики Московской области на период 2022 – 2026 годов»;

- Постановление Губернатора Московской области от 29.04.2022 № 145-ПГ «Об утверждении схемы и программы перспективного развития электроэнергетики Московской области на период 2023 – 2027 годов»;

- Схема и программа перспективного развития электроэнергетики Московской области на период 2023 – 2027 годов;

- Схема и программа перспективного развития электроэнергетики Московской области на 2021-2025 годов, утвержденная постановлением Губернатора МО №217-ПГ от 30.04.2020 г.;

- Приказ Министра энергетики Московской области от 30.10.2020 № 66 Об утверждении изменений, вносимых в инвестиционную программу акционерного общества "Московская областная энергосетевая компания" на 2021-2025 гг., размещенный на официальном сайте [www.mosoblenergo.ru](http://www.mosoblenergo.ru);

- Приказ Минэнерго России от 27.12.2022 № 37@ «Об утверждении изменений, вносимых в инвестиционную программу ПАО «Федеральная сетевая компания – Россети» на 2020 – 2024 годы, утвержденную приказом Минэнерго России от 27.12.2019 № 36@, с изменениями, внесенными приказом Минэнерго России от 28.12.2021 № 35@»;

- Приказ министра энергетики Московской области от 18.11.2022 № 53 «Об утверждении изменений, вносимых в инвестиционную программу акционерного общества «Московская областная энергосетевая компания» на 2020 – 2024 годы, утвержденную приказом министра энергетики Московской области от 18.12.2019 № 105, с изменениями, внесенными приказом министра энергетики Московской области от 16.12.2021 № 48»;

- Приказ Министерства спорта Российской Федерации от 19.08.2021 № 649 «О рекомендованных нормативах и нормах обеспеченности населения объектами спортивной инфраструктуры»;

- Приказ Министерства спорта Российской Федерации от 18.03.2018 № 244 «Об утверждении методических рекомендаций о применении нормативов и норм при определении потребности субъектов Российской Федерации в объектах физической культуры и спорта»;

- Постановление Правительства Московской области от 04.10.2022 № 1071/35 «О досрочном прекращении реализации государственной программы Московской области «Строительство объектов социальной инфраструктуры» и утверждении государственной программы Московской области «Строительство объектов социальной инфраструктуры» на 2023–2027 годы»;

- Постановление Правительства Московской области от 04.10.2022 № 1066/35 «О досрочном прекращении реализации государственной программы Московской области «Спорт Подмосковья» и утверждении государственной программы Московской области «Спорт Подмосковья» на 2023–2027 годы»;

- Постановление Правительства Московской области от 04.10.2022 № 1061/35 «О досрочном прекращении реализации государственной программы Московской области «Развитие инженерной инфраструктуры и энергоэффективности на 2018 – 2026 годы» и утверждении государственной программы Московской области «Развитие инженерной инфраструктуры, энергоэффективности и отрасли обращения с отходами на 2023 – 2028 годы»»;

- Постановление Правительства Московской области от 30.12.2022 № 1522/48 «О внесении изменений в Программу Правительства Московской области «Развитие газификации в Московской области до 2030 года»»;

- Постановление Правительства Московской области от 17.01.2023 № 1/2 «О внесении изменений в государственную программу Московской области «Развитие инженерной инфраструктуры, энергоэффективности и отрасли обращения с отходами» на 2023 – 2028 годы»;

Региональная программа газификации жилищно-коммунального хозяйства, промышленных и иных организаций Московской области на период 2018-2022 годов, утвержденная постановлением Губернатора Московской области от 07.11.2018 №551-ПГ;

Региональная программа газификации жилищно-коммунального хозяйства, промышленных и иных организаций Московской области на период 2020-2024 годов, утвержденная постановлением Губернатора Московской области от 30.12.2020 №1069/43;

- Постановление Правительства Российской Федерации от 9 апреля 2016г. №291 «Правила установления субъектами Российской Федерации нормативов минимальной обеспеченности населения площадью торговых объектов»;

- Схема и программа перспективного развития Единой Энергетической системы России на 2020-2026 годы утвержденная приказом Минэнерго России №508 от 30.06.2020 г.;

- Распоряжение Правительства Российской Федерации от 19.03.2013 № 384-р «Об утверждении схемы территориального планирования Российской Федерации в области федерального транспорта (железнодорожного, воздушного, морского, внутреннего водного транспорта) и автомобильных дорог федерального значения»;

- «СП 396.1325800.2018. Свод правил. Улицы и дороги населенных пунктов. Правила градостроительного проектирования» (утв. Приказом Минстроя России от 01.08.2018 № 474/пр);

- «СП 34.13330.2021. Свод правил. Автомобильные дороги. СНиП 2.05.02-85\*» (утв. и введен в действие Приказом Минстроя России от 09.02.2021 № 53/пр);

- Распоряжение Правительства Российской Федерации от 1 августа 2016 г. № 1634-р (в редакции распоряжений Правительства РФ от 01.11.2016 N 2325-р, от 27.07.2017 N 1601-р, от 15.11.2017 N 2525-р, от 10.11.2018 N 2447-р, от 25.07.2019 N 1651-р, от 11.06.2020 N 1542-р, от 08.10.2020 N 2591-р, от 28.12.2020 N 3616-р) «О внесении изменений в схему территориального планирования Российской Федерации в области энергетики, утв. Распоряжением Правительства РФ от 01.08.2016 N 1634-р»;

- Совместная инвестиционная программа ПАО «Газпром» и Правительства Московской области: «Программа развития газоснабжения и газификации Московской области на период 2021-2025 годы, подписанной 18.11.2020 г. Губернатором Московской области Воробьевым А.Ю. и Председателем Правления ПАО «Газпром» Миллером А.Б.»;

- Постановление Правительства Московской области от 11.10.2021 № 992/33 «Об утверждении Схемы территориального планирования Московской области - основных положений градостроительного развития»;

- Постановление Правительства Московской области от 11.02.2009 N 106/5 "Об утверждении Схемы развития и размещения особо охраняемых природных территорий в Московской области";
- Постановление Правительства Московской области от 25.03.2016 № 230/8 «Об утверждении Схемы территориального планирования транспортного обслуживания Московской области»;
- Постановление Правительства Московской области от 30.12.2020 № 1065/44 «О внесении изменений в Схему территориального планирования транспортного обслуживания Московской области»;
- Постановление Правительства Московской области от 20.03.2014 № 168/9 «О развитии транспортно-пересадочных узлов на территории Московской области»;
- Постановление Правительства Московской области от 26.03.2014 № 194/9 «Об утверждении итогового отчета о реализации долгосрочной целевой программы Московской области «Разработка Генерального плана развития Московской области на период до 2020 года»;
- Постановление Правительства Московской области от 17.08.2015 № 713/30 «Об утверждении нормативов градостроительного проектирования Московской области»;
- Постановление Правительства Московской области от 30.12.2014 №1169/51 «Об утверждении положения о подготовке проектов документов территориального планирования муниципальных образований Московской области и направления их на утверждение в представительные органы местного самоуправления муниципального района, городского округа»;
- Постановление Правительства Московской области от 15.03.2002 № 84/9 «Об утверждении списка памятников истории и культуры»;
- Постановление Главного государственного санитарного врача Российской Федерации от 25.09.2007 №74 «О введении в действие новой редакции санитарно-эпидемиологических правил и нормативов СанПин 2.2.1/2.1.1.1200-03 «Санитарно-защитные зоны и санитарная классификация предприятий, сооружений и иных объектов»;
- Постановление Главного государственного санитарного врача Российской Федерации от 28.06.2011 №84 «Об утверждении СанПин 2.1.2882-11 «Гигиенические требования к размещению, устройству и содержанию кладбищ, зданий и сооружений похоронного назначения»;
- Постановление Главного государственного санитарного врача Российской Федерации от 14.03.2002 № 10 «О введении в действие Санитарных правил и норм «Зоны санитарной охраны источников водоснабжения и водопроводов питьевого назначения. СанПиН 2.1.4.1110-02»;
- Решение Исполкома Моссовета и Мособлисполкома от 17.04.1980 № 500-1143 (с изм. от 04.12.2018) «Об утверждении проекта установления красных линий границ зон санитарной охраны источников водоснабжения г. Москвы в границах ЛПЗП»;
- Постановление Правительства Москвы и Правительства Московской области от 17.12.2019 № 1705-ПП/970/44 «О зонах санитарной охраны источников питьевого и хозяйственно-бытового водоснабжения на территории города Москвы и Московской области»;
- Постановление Главного государственного санитарного врача Российской Федерации от 30.04.2010 № 45 (ред. от 16.01.2019) «Об утверждении СП 2.1.4.2625-10 «Зоны санитарной охраны источников питьевого водоснабжения г. Москвы»;
- Постановление Главного государственного санитарного врача РФ от 28.01.2021 № 2 «Об утверждении санитарных правил и норм СанПиН 1.2.3685-21 «Гигиенические нормативы и требования к обеспечению безопасности и (или) безвредности для человека факторов среды обитания»;

- Постановление Правительства РФ от 03.03.2018 N 222 (ред. от 21.12.2018) «Об утверждении Правил установления санитарно-защитных зон и использования земельных участков, расположенных в границах санитарно-защитных зон»;
- Постановление Главного государственного санитарного врача РФ от 28.01.2021 № 3 «Об утверждении санитарных правил и норм СанПиН 2.1.3684-21 «Санитарно-эпидемиологические требования к содержанию территорий городских и сельских поселений, к водным объектам, питьевой воде и питьевому водоснабжению, атмосферному воздуху, почвам, жилым помещениям, эксплуатации производственных, общественных помещений, организации и проведению санитарно-противоэпидемических (профилактических) мероприятий»;
- СП 51.13330.2011. Свод правил. Защита от шума. Актуализированная редакция СНиП 23-03-2003 (утв. Приказом Минрегиона РФ от 28.12.2010 N 825) (ред. от 05.05.2017);
- СН 2.2.4/2.1.8.562-96. 2.2.4. Физические факторы производственной среды. 2.1.8. Физические факторы окружающей природной среды. Шум на рабочих местах, в помещениях жилых, общественных зданий и на территории жилой застройки. Санитарные нормы (утв. Постановлением Госкомсанэпиднадзора РФ от 31.10.1996 № 36);
- Постановление Главного государственного санитарного врача РФ от 25.09.2007 № 74 (ред. от 25.04.2014) «О введении в действие новой редакции санитарно-эпидемиологических правил и нормативов СанПиН 2.2.1/2.1.1.1200-03 «Санитарно-защитные зоны и санитарная классификация предприятий, сооружений и иных объектов»;
- Постановление Правительства Московской области от 11.02.2009 № 106/5 (ред. от 23.06.2020) «Об утверждении Схемы развития и размещения особо охраняемых природных территорий в Московской области»;
- Постановление Правительства Московской области от 22.12.2016 № 984/47 (ред. от 17.11.2020) «Об утверждении территориальной схемы обращения с отходами Московской области»;
- Постановление Правительства Московской области от 28.03.2017 №221/10 «Об утверждении нормативов муниципальной обеспеченности населения площадью торговых объектов для Московской области, муниципальных районов и городских округов Московской области и о внесении изменения в постановление Правительства Московской области от 15.12.2006 №1164/49 «О стратегии социально-экономического развития Московской области до 2020 года»;
- Постановление Правительства Московской области от 17.10.2017 № 851/38 «О прогнозе социально-экономического развития Московской области на среднесрочный период 2018-2020 годов»;
- Постановление Правительства Московской области от 13.05.2002 № 175/16 «О нормативной потребности муниципальных образований Московской области в объектах социальной инфраструктуры»;
- Постановление Правительства Московской области от 13.03.2014 №157/5 «Об утверждении нормативной потребности муниципальных образований Московской области в объектах социальной инфраструктуры»;
- Постановление Правительства Московской области от 23.08.2013 №663/38 «Об утверждении государственной программы Московской области «Здравоохранение Подмосковья» на 2014-2020 годы»;
- Постановление Правительства Московской области от 25.10.2016 №787/39 «Об утверждении государственной программы Московской области «Культура Подмосковья» на 2017-2021 годы»;
- Постановление Правительства Московской области от 13.10.2020 № 730/33 «О досрочном прекращении реализации государственной программы Московской области «Культура Подмосковья» и и утверждении государственной программы Московской области «Культура Подмосковья»;



- Распоряжение Министерства культуры Московской области от 20.03.2020 № 17РВ-37 «Об утверждении методических рекомендаций о применении нормативов и норм ресурсной обеспеченности населения в сфере культуры на территории Московской области»;
- Постановление Правительства Московской области от 25.10.2016 №784/39 «Об утверждении государственной программы Московской области «Образование Подмосковья» на 2017-2025 годы;
- Постановление Правительства Московской области от 25.10.2016 №783/39 «Об утверждении государственной программы Московской области «Социальная защита населения Московской области» на 2017-2021 годы;
- Постановление Правительства Московской области от 13.08.2013 №602/31 «Об утверждении государственной программы Московской области «Сельское хозяйство Подмосковья» на 2017-2021 годы;
- Постановление Правительства Московской области от 25.10.2016 № 795/39 (ред. от 19.01.2021) «Об утверждении государственной программы Московской области «Экология и окружающая среда Подмосковья» на 2017-2026 годы»;
- Постановление Правительства Московской области от 25.10.2016 №788/39 «Об утверждении государственной программы Московской области «Экология и окружающая среда Подмосковья» на 2017-2021 годы;
- Постановление Правительства Московской области от 17.10.2017 №863/38 (ред. от 03.03.2020) «Об утверждении государственной программы Московской области «Развитие инженерной инфраструктуры и энергоэффективности» на 2018-2024 годы и признании утратившими силу отдельных Постановлений Правительства Московской области»;
- Постановление Правительства Московской области от 25.10.2016 №790/39 «Об утверждении государственной программы Московской области «Жилище» на 2017-2027 годы»;
- Постановление Правительства Московской области от 25.10.2016 №791/39 «Об утверждении государственной программы Московской области «Архитектура и градостроительство Подмосковья» на 2017-2021 годы;
- Приказ Госгортехнадзора России от 15.12.2000 № 124 «О Правилах охраны газораспределительных сетей»;
- Приказ Минэкономразвития России от 09.01.2018 № 10 «Об утверждении требований к описанию и отображению в документах территориального планирования объектов федерального значения, объектов регионального значения, объектов местного значения и о признании утратившим силу приказа Минэкономразвития России от 7 декабря 2016 г. № 793»;
- Постановление Правительства Московской области от 29.06.2021 № 515/22 «О внесении изменений в Программу Правительства Московской области «Развитие газификации в Московской области до 2030 года»;
- совместная инвестиционная программа ПАО «Газпром» и Правительства Московской области: «Программа развития газоснабжения и газификации Московской области на период 2021-2025 годы, подписанной 18.11.2020 г. Губернатором Московской области Воробьевым А.Ю. и Председателем Правления ПАО «Газпром» Миллером А.Б.;
- Инвестиционная программа ПАО «Россети Московский регион», утвержденную приказом Минэнерго России от 24.11.2022 № 30@ «Об утверждении инвестиционной программы ПАО «Россети Московский регион» на 2023 – 2027 годы и изменений, вносимых в инвестиционную программу ПАО «Россети Московский регион», утвержденную приказом Минэнерго России от 16.10.2014 № 735, с изменениями, внесенными приказом Минэнерго России от 28.12.2021 № 36@»;
- Приказ Министерства регионального развития Российской Федерации от 26.05.2011 № 244 «Об утверждении Методических рекомендаций по разработке проектов генеральных планов поселений и городских округов»;

- Постановление Правительства Московской области от 15 февраля 2017 года № 104/5 «Об утверждении Перечня особо ценных продуктивных сельскохозяйственных угодий, расположенных на территории Московской области, использование которых для других целей не допускается».

- Решение Исполкома Моссовета и Мособлисполкома от 17.04.1980 № 500-1143 «Об утверждении проекта установления красных линий границ зон санитарной охраны источников водоснабжения г. Москвы в границах ЛПЗП»;

- Постановление Правительства Москвы и Правительства Московской области от 17.12.2019 № 1705-ПП/970/44 «О зонах санитарной охраны источников питьевого и хозяйственно-бытового водоснабжения на территории города Москвы и Московской области»;

- Распоряжение Министерства сельского хозяйства и продовольствия Московской области от 10.10.2019 № 20РВ 349 «Об утверждении Перечня особо ценных продуктивных сельскохозяйственных угодий, расположенных на территории Московской области, использование которых для других целей не допускается»;

- Генеральная схема газоснабжения Московской области до 2030 года, разработанная ОАО «Газпром промгаз» при участии АО «Мособлгаз», одобренная утвержденным решением Межведомственной комиссии по вопросам энергообеспечения Московской области от 14.11.2013 № 11.

*Инженерно-геологические изыскания:*

отчет «Изучение инженерно-геологических и гидрогеологических процессов Московской области с целью прогноза изменений геологической среды и ее охраны» (Министерство геологии РСФСР, ПГО «Центргеология», 1986 г.). Картографические приложения к отчету содержат:

инженерно-геологическую карту Московской области, М 1:200 000;

карту инженерно-геологического (типологического) районирования Московской области, М 1:200 000;

инженерно-геодинамическую карту Московской области, М 1:200 000;

карту изменений геологической среды Московской области, М 1:200 000;

схематическую карту прогноза распространения карстово-суффозионных процессов в Московской области, М 1:200 000;

геологическая карта коренных отложений Московской области, М 1:500 000 (Министерство природных ресурсов Российской Федерации, Центральный региональный геологический центр, 1998 г.);

геологическая карта четвертичных отложений Московской области, М 1:500 000 (Министерство природных ресурсов Российской Федерации, Центральный региональный геологический центр, 1998 г.).

*Инженерно-гидрометеорологические изыскания:*

СП 131.13330.2020. Свод правил. Строительная климатология. СНиП 23-01-99\* (ред. от 30.05.2022);

справка ФГБУ «Центральное УГМС» о краткой климатической характеристике района по данным метеорологической станции «Можайск» за период с 2001 по 2010 гг.

*Инженерно-экологические изыскания:*

эколого-геохимическая карта Московского полигона, М 1:200 000 (Министерство природных ресурсов РФ, ИМГРЭ, 1998 г.);

отчет «Выполнение экологической оценки грунтовых вод и вод артезианских комплексов на территории Московской области» (ООО «Пелоид», 1997 г.);

эколого-гидрогеологическая карта вод эксплуатационных комплексов, М 1:350 000 (МНПЦ «Геоцентр-Москва»);

эколого-гидрогеологическая карта грунтовых вод, М 1:350 000 (МНПЦ «Геоцентр-Москва»).

*Изыскания грунтовых строительных материалов:*

карта полезных ископаемых Московской области, М 1:500 000 (Министерство природных ресурсов Российской Федерации, Центральный региональный геологический центр, 1998 г.);

отчет «Комплексная схема использования нерудного сырья в Московской области на базе автоматизированной информационной поисковой системы» (ГК «НИиПИ градостроительства», 1994 г.).

*Изыскания источников водоснабжения на базе подземных вод:*

гидрогеологическая карта Московской области, М 1:500 000 (Министерство природных ресурсов Российской Федерации, Центральный региональный геологический центр, 1998 г.).

Содержание внесения изменений в Генеральный план определено Техническим заданием, утвержденным Комитетом по архитектуре и градостроительству Московской области.

Границы земельных участков, на которых размещены объекты капитального строительства федерального и регионального значения, а также границы зон планируемого размещения объектов капитального строительства федерального и регионального значения приводятся в положении о территориальном планировании, а также отображаются на картах для обеспечения информационной целостности документа и не являются утверждаемыми в составе Генерального плана.

При подготовке Внесения изменений в генеральный план городского округа Солнечногорск применительно к д. Ложки учтены сведения государственного кадастра недвижимости, генеральный план городского округа Солнечногорск, утвержденный Решением Совета депутатов городского округа Солнечногорск Московской области от 19.04.2021 № 471/37.

# 1. СВЕДЕНИЯ О ВИДАХ, НАЗНАЧЕНИИ И НАИМЕНОВАНИЯХ ПЛАНИРУЕМЫХ ДЛЯ РАЗМЕЩЕНИЯ ОБЪЕКТОВ ФЕДЕРАЛЬНОГО И РЕГИОНАЛЬНОГО ЗНАЧЕНИЯ, ИХ ОСНОВНЫЕ ХАРАКТЕРИСТИКИ И МЕСТОПОЛОЖЕНИЕ<sup>1</sup>

## 1.1. Планируемые объекты социальной инфраструктуры

Внесением изменений в генеральный план городского округа Солнечногорск Московской области применительно к населенному пункту д. Ложки предусматривается строительство учреждений здравоохранения:

№ п/п	Местоположение	Наименование объектов	Емкость, пос./смену	Очередность
1	д. Ложки, юго-запад	Лечебно-профилактическая медицинская организация, оказывающая медицинскую помощь в амбулаторных условиях и (или) в условиях дневного стационара (бывшая медсанчасть - реконструкция)	245	Расчетный срок

## 1.2. Планируемые объекты транспортной инфраструктуры

### 1.2.1. Объекты федерального значения

В соответствии со «Схемой территориального планирования Российской Федерации в области федерального транспорта (железнодорожного, воздушного, морского, внутреннего водного транспорта) и автомобильных дорог федерального значения» на территории городского округа Солнечногорск, применительно к д. Ложки, предусмотрены следующие мероприятия:

*Сведения о видах, наименованиях, назначении планируемых для размещения объектов федерального значения, их основные характеристики и местоположение (1-й этап – до 2025 года)*

41. Автомобильная дорога М-10 «Россия» Москва – Тверь – Великий Новгород – Санкт-Петербург (Ленинградская область, Всеволожский район, г. Выборг, Выборгский, Тосненский районы, Московская область, Клинский, Лотошинский, Солнечногорский районы, г. Химки, Химкинский район, Новгородская область, Валдайский район, г. Великий Новгород, Крестецкий, Новгородский, Чудовский районы, г. Санкт-Петербург, Курортный, Приморский, Пушкинский районы, Тверская область, Бологовский, Вышневолоцкий районы, г. Вышний Волочек, Калининский, Конаковский, Спировский районы, гг. Тверь, Торжок, Торжокский район), строительство и реконструкция участков автомобильной дороги:

1) реконструкция участка км 29+300 – км 674+150 протяженностью 635,2 км, категория ИБ;

2) строительство участка км 156+000 – км 178+800 (обход г. Твери), включая 2 транспортные развязки в разных уровнях на км 164 и км 173, Тверская область.

Согласно «Схеме территориального планирования транспортного обслуживания Московской области» предусматривается мероприятие по реконструкции автомобильной

<sup>1</sup> Объекты федерального и регионального значения приведены в целях информационной целостности и не являются предметом утверждения в данном документе

дороги федерального значения М-10 «Россия» (не попадает в границы населенного пункта д. Ложки) с зоной планируемого размещения линейного объекта автомобильного транспорта.

Зона планируемого размещения линейного объекта автомобильного транспорта накладывается на территорию д. Ложки.

### **1.2.2. Объекты регионального значения**

В соответствии со «Схемой территориального планирования транспортного обслуживания Московской области» на территории городского округа Солнечногорск, применительно к д. Ложки, мероприятия по развитию транспортной инфраструктуры регионального значения не планируются.

### **1.3. Планируемые объекты инженерной инфраструктуры**

Мероприятия по модернизации и развитию объектов инженерной инфраструктуры регионального и федерального значений, в границах деревни Ложки, отсутствуют.

## 2. СВЕДЕНИЯ О НОРМАТИВНЫХ ПОТРЕБНОСТЯХ В ОБЪЕКТАХ МЕСТНОГО ЗНАЧЕНИЯ

В соответствии с Законом Московской области от 07.03.2007 № 36/2007-ОЗ (ред. от 08.07.2021) «О Генеральном плане развития Московской области» (принят постановлением Мособлдумы от 21.02.2007 N 2/210-П) положение о территориальном планировании вместо сведений о видах, назначении и наименованиях планируемых для размещения объектов местного значения городского округа, об их основных характеристиках, местоположении должно содержать сведения о потребностях в объектах местного значения без указания их основных характеристик и местоположения.

Нормативные потребности в объектах местного значения определяются в соответствии с региональными нормативами градостроительного проектирования. Количество, емкость и местоположение объектов местного значения не устанавливаются в Генеральном плане и являются предметом утверждения Карты планируемого размещения объектов местного значения. Мероприятия по планируемым объектам местного значения в составе Карты планируемых объектов местного значения определяются на основании установленных в Генеральном плане потребностей с учетом особенностей территории и возможности размещения планируемых объектов местного значения на смежных территориях.

### 2.1. Нормативные потребности в объектах социальной инфраструктуры

Показатель	Существующее положение	Первая очередь	Расчетный срок
Нормативная потребность в дошкольных образовательных организациях (мест)	136	136	533
Нормативная потребность в общеобразовательных организациях (мест)	282	282	1107
Нормативная потребность в объектах спорта, включающих раздельно нормируемые спортивные сооружения (спортивные залы) (тыс.кв.м. площади пола)	0,22	0,22	0,87
Нормативная потребность в спортивных сооружениях (плоскостные) (тыс.кв.м.)	1,98	1,98	7,78
Нормативная потребность в объектах спорта, включающих раздельно нормируемые спортивные сооружения (бассейны) (кв.м. зеркала воды)	21	21	82
Нормативная потребность в ДЮСШ (мест)	44	44	174
Нормативная потребность в объектах культурно-досугового (клубного) типа (мест зрительного зала)	314	314	1230
Нормативная потребность в организациях дополнительного образования (ДШИ) (мест)	55	55	216
Нормативная потребность в объектах торговли (тыс.кв.м.)	3,2	3,2	12,4
Нормативная потребность в объектах общественного питания (посад.мест)	84	84	328
Нормативная потребность в непроизводственных объектах коммунально-бытового обслуживания и предоставления персональных услуг (рабочих мест)	23	23	89
Нормативная потребность в кладбищах (га)	0,5	0,5	2,0

## 2.2. Нормативные потребности в объектах транспортной инфраструктуры

### *Гаражи и стоянки для постоянного хранения личного автомобильного транспорта*

Расчет потребности выполнен в соответствии с нормативами градостроительного проектирования Московской области.

Таблица 3.2.1

Наименование населенного пункта	Количество индивидуальных легковых автомобилей жителей многоквартирной застройки, ед.			Необходимое количество машино-мест для постоянного хранения с учетом существующих при 90% обеспеченности машино-местами (РНГП)		
	существующее положение	на первую очередь	расчетный срок	существующее положение	Первая очередь	Расчетный срок
д. Ложки	356	356	2531	320	320	2278

### *Объекты технического сервиса автотранспортных средств*

Расчет потребности выполнен в соответствии с «СП 42.13330.2016. Свод правил. Градостроительство. Планировка и застройка городских и сельских поселений. Актуализированная редакция СНиП 2.07.01-89\*».

Таблица 3.2.2

Наименование населенного пункта	Количество индивидуальных легковых автомобилей, ед.			Потребность постов для объектов обслуживания автомобильного транспорта, шт. (из расчета 1 пост на 200 легковых автомобилей)*k1*k2		
	Существующее положение	Первая очередь	Расчетный срок	Существующее положение	Первая очередь	Расчетный срок
д. Ложки	744	744	2919	2	2	8

Примечание: При расчетах объектов технического сервиса введены поправочные коэффициенты: самостоятельного обслуживания (k1) – 0,8; обслуживание в дилерских центрах (k2) – 0,7.

### *Организация велосипедного движения*

В соответствии с утвержденными нормативами градостроительного проектирования Московской области (ПП МО №713/30 17.08.2015) размещение велодорожек осуществляется в городах (поселках городского типа) с численностью населения более 15 тыс. человек.

Исходя из нормативных требований (РНГП МО) расчет потребности по организации велодорожек в деревне Ложки не требуется.

### 2.3. Планируемые показатели обеспеченности жителей основными видами инженерного обеспечения

Мероприятия по модернизации и развитию объектов инженерной инфраструктуры регионального и федерального значений, в границах деревни Ложки, отсутствуют.

В соответствии с Федеральным законом от 7 декабря 2011 года № 416-ФЗ «О водоснабжении и водоотведении» на первую очередь строительства необходимо актуализировать «Схему водоснабжения городского округа Солнечногорск» и «Схему водоотведения городского округа Солнечногорск».

В соответствии с Федеральным законом от 27.10.2010 № 190-ФЗ «О теплоснабжении» и Постановлением Правительства РФ от 22.02.2012 № 154 «О требованиях к схемам теплоснабжения, порядку их разработки и утверждения» необходимо на первую очередь актуализировать «Схему теплоснабжения городского округа Солнечногорск».

Необходимо провести оценку (переоценку) запасов подземных вод на территории городского округа Солнечногорск с последующим утверждением в Государственной комиссии по запасам или в Министерстве экологии и природопользования Московской области.

В связи с планируемым освоением новых территорий в генеральном плане приведены следующие потребности в основных видах инженерной инфраструктуры:

Таблица 3.3.1

№ п/п	Назначение/вид застройки	Основные характеристики	Очередность реализации
1	Водоснабжение, тыс. куб.м/сутки		
1.1	Хозяйственно-питьевые нужды (с учетом нужд существующего населения, восстановления противопожарного запаса воды, неучтенных расходов), <i>в том числе - прирост:</i>	0,54	Первая очередь
		2,26	Расчетный срок
1.1.1	- многоквартирная жилая застройка	1,431	Расчетный срок
1.1.2	- объекты многофункционального назначения	0,007	Расчетный срок
2	Водоотведение, тыс. куб.м/сутки		
2.1	Хозяйственно-бытовые нужды (с учетом нужд существующего населения, неучтенных расходов), <i>в том числе - прирост:</i>	0,52	Первая очередь
		2,1	Расчетный срок
2.1.1	- многоквартирная жилая застройка	1,431	Расчетный срок
2.1.2	- объекты многофункционального назначения	0,007	Расчетный срок
3	Теплоснабжение, Гкал/час		
3.1	Объекты многоквартирной жилой застройки	20,50	Расчетный срок
3.2	Объекты производственного, общественно-делового, коммунально-складского назначения	0,74	Расчетный срок
3.3	Объекты социального и культурно-бытового назначения	0,51	Расчетный срок
4	Газоснабжение, тыс. куб. м/год		
4.1	хозяйственно-бытовые нужды	605,1	Расчетный срок
4.2	местное отопление и горячее водоснабжение многоквартирной и индивидуальной жилой застройки	6688,1	Расчетный срок
4.3	объекты общественно-делового назначения	574,2	Расчетный



<b>№ п/п</b>	<b>Назначение/вид застройки</b>	<b>Основные характеристики</b>	<b>Очередность реализации</b>
			срок
5	Электроснабжение, МВт		
5.1	Объекты многоквартирной жилой застройки	2,13	Расчетный срок
5.2	Объекты производственного, общественно-делового, коммунально-складского назначения	0,23	Расчетный срок
5.3	Объекты социального и культурно-бытового назначения	0,03	Расчетный срок
6	Связь, тыс. номеров		
6.1	Объекты многоквартирной жилой застройки	2,49	Расчетный срок
6.2	Объекты социальной инфраструктуры	0,005	Расчетный срок
6.3	Объекты многофункционального общественно-делового и транспортного назначения	0,021	Расчетный срок
7	Организация поверхностного стока, тыс. куб. м/год		
7.1	Объекты многоквартирной жилой застройки	93,22	Расчетный срок
7.2	Объекты многофункционального общественно-делового и транспортного назначения	5,30	Расчетный срок

### 3. ПАРАМЕТРЫ ФУНКЦИОНАЛЬНЫХ ЗОН

Параметры функциональных зон и режимы их использования применяются с учетом:

Решения Исполкома Московского городского и областного Советов народных депутатов от 17.04.1980 №500-1143 «Об утверждении проекта установления красных линий границ зон санитарной охраны источников водоснабжения г. Москвы в границах ЛПЗП» до принятия решения об установлении зон санитарной охраны источников водоснабжения на территории Московской области. Границы зон санитарной охраны источников питьевого водоснабжения отображены в материалах по обоснованию генерального плана на Карте границ зон санитарной охраны источников водоснабжения города Москвы в соответствии с Решением Исполнительных Комитетов Московского городского и областного Советов народных депутатов от 17 апреля 1980 г. № 500-1143 (ограниченного доступа) в информационных целях и не являются предметом утверждения генерального плана. В целях предостережения заинтересованных лиц о возможном расположении объектов недвижимости в границах ЗСО источников питьевого водоснабжения г. Москвы на Карте функциональных зон (общедоступный материал) указаны функциональные зоны, границы которых пересекают границы I,II поясов зон санитарной охраны источников питьевого водоснабжения.

Режимов использования территорий объектов культурного наследия, установленных утвержденными нормативно-правовыми актами в области охраны объектов культурного наследия. Границы территорий объектов культурного наследия и утвержденных зон охраны объектов культурного наследия отображены в материалах по обоснованию генерального плана на Карте границ территорий, зон охраны и защитных зон объектов культурного наследия в составе Тома III. «Объекты культурного наследия».

Режимов использования особо охраняемых природных и их охранных зон (при наличии), установленных утвержденными нормативно-правовыми актами. Границы ООПТ и их охранных зон (при наличии) отображены в материалах по обоснованию генерального плана на Карте существующих и планируемых особо охраняемых природных территорий, зон санитарной охраны источников питьевого водоснабжения, водоохраных зон, прибрежных защитных полос, береговых полос водных объектов. Зон затопления и подтопления.

Иными ограничениями в зонах с особыми условиями использования территории, установленными в соответствии с действующим законодательством. Зоны с особыми условиями использования территорий отображены в материалах по обоснованию генерального плана на Карте зон с особыми условиями использования территории в границах муниципального образования.

Границы функциональных зон определены с учетом границ городского округа, границ населенных пунктов или естественных границ природных, линейных объектов, границ земельных участков.

Функциональные зоны преимущественно объединены в значительные по площади территории, имеющие общую функционально-планировочную структуру и отделенные от других территорий ясно определяемыми границами (естественными границами природных объектов, искусственными границами (железные и автомобильные дороги, каналы, урбанизированные/освоенные территории, красные линии, границы земельных участков) и т.п.).

Зоны различного функционального назначения могут включать в себя:

- 1) территории общего пользования, занятые площадями, улицами, проездами, дорогами, набережными, скверами, бульварами, водоемами и другими объектами;
- 2) территории, занятые участками коммунальных и инженерных объектов, участками объектов социально-бытового обслуживания;

3) территории, занятые участками, имеющими виды функционального назначения, отличные от вида (видов) функционального назначения функциональной зоны, и занимающими менее 25% территории функциональной зоны.

В целях наиболее эффективного использования территорий, допускается в составе функциональных зон, не предусматривающих жилищного строительства, расположенных в границах населенных пунктов, размещение любых нежилых объектов при условии соблюдения нормативов градостроительного проектирования, требований технических регламентов, санитарных правил и норм, иных обязательных требований, предусмотренным действующим законодательством, без внесения изменений в генеральный план. Перечень видов объектов капитального строительства, допустимых к размещению в составе функциональных зон, не предусматривающих жилищного строительства, расположенных в границах населенных пунктов, определяется с учетом градостроительных регламентов, установленных в правилах землепользования и застройки.<sup>†</sup>

Размещение объектов капитального строительства в функциональных зонах в границах зон минимальных расстояний до магистральных или промышленных трубопроводов (газопроводов, нефтепроводов и нефтепродуктопроводов) должно соответствовать требованиям таблицы 4 и таблицы 5 СП 36.133330.2012 «Магистральные газопроводы».

Выделяются следующие группы функциональных зон:

1. Жилые зоны
2. Общественно-деловые зоны
3. Производственные зоны, коммунально-складские зоны, зоны транспортной инфраструктуры
4. Зоны рекреационного назначения
5. Зоны сельскохозяйственного назначения
6. Зоны специального назначения
7. Многофункциональные зоны

***В границах населенного пункта д. Ложки устанавливаются следующие функциональные зоны:***

1. **Жилые зоны**

В состав жилых зон включены:

- зона застройки многоквартирными жилыми домами **Ж1**;
- зона индивидуальными и блокированными жилыми домами **Ж2**;
- зона смешанной малоэтажной застройки **Ж3**.

Жилые зоны необходимо предусматривать в целях создания для населения удобной, здоровой и безопасной среды проживания.

В жилых зонах размещаются жилые дома разных типов (многоквартирные, блокированные; усадебные с приквартирными и приусадебными участками); отдельно стоящие, встроенные или пристроенные объекты социального и культурно-бытового обслуживания населения (в том числе дошкольные образовательные учреждения и общеобразовательные учреждения), гаражи и автостоянки для легковых автомобилей, принадлежащих гражданам; культовые объекты.

Размещение социальных, рекреационных, общественно-деловых объектов допускается во всех жилых функциональных зонах.

2. **Общественно-деловые зоны**

В состав общественно-деловых зон включены:

- многофункциональная общественно-деловая зона **О1**;
- зона специализированной общественной застройки **О2**.

---

<sup>†</sup> применяется к территории городского округа

Общественно-деловые зоны предназначены для размещения объектов здравоохранения, культуры, торговли, спорта, общественного питания, социального и коммунально-бытового назначения, предпринимательской деятельности, объектов среднего профессионального и высшего образования, административных, научно-исследовательских учреждений, культовых зданий, стоянок автомобильного транспорта, объектов делового, финансового назначения.

Общественно-деловые зоны формируются как центры деловой, финансовой и общественной активности в населенных пунктах.

При развитии указанных зон следует учитывать особенности их функционирования, потребность в территории, необходимость устройства автостоянок, создание развитой транспортной и инженерной инфраструктур в соответствии с нормативами градостроительного проектирования.

Общественно-деловые зоны предполагается развивать с учетом нормативных радиусов обслуживания и необходимой расчетной мощности объектов в соответствии с нормативами градостроительного проектирования.

Размещение объектов физической культуры и массового спорта преимущественно предусматривается в зоне специализированной общественной застройки, но при этом допускается во всех общественно-деловых зонах.

### **3. Производственные зоны, коммунально-складские зоны, зоны транспортной инфраструктуры**

- производственная зона П;
- коммунально-складская зона К;
- зона транспортной инфраструктуры Т.

Производственные зоны, как правило, предназначены для размещения производственных объектов с различными нормативами воздействия на окружающую среду, требующие устройства санитарно-защитных зон, а также для размещения железнодорожных подъездных путей, коммунальных и складских объектов, объектов жилищно-коммунального хозяйства, объектов транспорта, объектов оптовой торговли.

В производственных зонах допускается размещать объекты и помещения объектов аварийно-спасательных служб, обслуживающих расположенные в производственной зоне предприятия и другие объекты.

Зоны коммунально-складской и транспортной инфраструктуры следует предусматривать для размещения складских объектов, объектов и коммуникаций автомобильного транспорта, связи, инженерного оборудования с учетом их перспективного развития и потребностей в инженерном благоустройстве.

Развитие данных зон планируется в контексте поддержания в необходимом техническом состоянии объектов инженерного обеспечения и транспортной инфраструктуры с учетом технических регламентов и нормативных требований относительно объектов расположенных в данных зонах.

### 3.1. Параметры планируемого развития зон жилого назначения

Параметры развития территорий нового жилищного строительства могут уточняться в соответствии с проектами планировки территории и градостроительными концепциями, одобренными решениями Градостроительного совета Московской области.

Таблица 3.1.1

Функциональные зоны	Местоположение	Мероприятия территориального планирования	Площадь зоны га	Параметры планируемого развития жилых зон	Планируемые для размещения объекты Федерального(Ф), Регионального(Р), Местного значения (М),
Зона застройки многоквартирными жилыми домами Ж1	Без указания местоположения	существующая функциональная зона	12,54	сохранение существующего функционального назначения	-
	д. Ложки, юго-запад	планируемая функциональная зона	1,03	в соответствии с РНГП/ППТ/ГК	-
	д. Ложки, юго-запад	планируемая функциональная зона	2,54	в соответствии с РНГП/ППТ/ГК	-
	<b>ИТОГО</b>		<b>16,11</b>		
Зона застройки индивидуальными и блокированными жилыми домами Ж2	Без указания местоположения	существующая функциональная зона	67,54	сохранение существующего функционального назначения	-
	<b>ИТОГО</b>		<b>67,54</b>		
Зона смешанной малоэтажной застройки Ж3	д. Ложки, юго-запад	планируемая функциональная зона	32,63	в соответствии с РНГП/ППТ/ГК	-
	д. Ложки, юго-запад	планируемая функциональная зона	3,47	в соответствии с РНГП/ППТ/ГК	-
	<b>ИТОГО</b>		<b>36,10</b>		
<b>ВСЕГО</b>			<b>117,27</b>		

### 3.2. Параметры планируемого развития зон общественно-делового назначения

Таблица 3.2.1

Функциональные зоны	Местоположение	Мероприятия территориального планирования	Площадь зоны, га	Параметры планируемого развития	Планируемые для размещения объекты Федерального(Ф), Регионального(Р), Местного значения (М),
Многофункциональная общественно-деловая зона <b>О1</b>	Без указания местоположения	существующая функциональная зона	4,90	сохранение существующего функционального назначения	-
	д. Ложки, ул. Центральная	планируемая функциональная зона	0,52	в соответствии с РНГП/ППТ/ГК	-
	д. Ложки, ул. Центральная	планируемая функциональная зона	0,09	в соответствии с РНГП/ППТ/ГК	-
	<b>ИТОГО</b>		<b>5,51</b>		
Зона специализированной общественной застройки <b>О2</b>	Без указания местоположения	существующая функциональная зона	5,0	сохранение существующего функционального назначения	Амбулаторно-поликлиническое учреждение (реконструкция) (Р)
	д. Ложки, юго-запад	планируемая функциональная зона	0,70	в соответствии с РНГП/ППТ/ГК	-
	<b>ИТОГО</b>		<b>5,7</b>		
<b>ВСЕГО</b>			<b>11,21</b>		

### 3.3. Параметры планируемого развития производственных, коммунальных зон, зон транспортной инфраструктуры

Таблица 3.3.1

Функциональные зоны	Местоположение	Мероприятия территориального планирования	Площадь зоны, га	Параметры планируемого развития	Планируемые для размещения объекты Федерального(Ф), Регионального(Р), Местного значения (М),
Производственная зона П	Без указания местоположения	существующая функциональная зона	20,51	сохранение существующего функционального назначения	-
	<b>ИТОГО</b>		<b>20,51</b>		
Коммунально-складская зона К	Без указания местоположения	существующая функциональная зона	2,65	сохранение существующего функционального назначения	-
	<b>ИТОГО</b>		<b>2,65</b>		
Зона транспортной инфраструктуры Т	Без указания местоположения	существующая функциональная зона	4,60	сохранение существующего функционального назначения	-
	д. Ложки, вдоль а/д "Ложки - Поварово - Пятница"	планируемая функциональная зона	0,10	в соответствии с РНГП/ППТ/ГК	-
	<b>ИТОГО</b>		<b>4,70</b>		
<b>ВСЕГО</b>			<b>27,86</b>		

#### **4. ХАРАКТЕРИСТИКИ ЗОН С ОСОБЫМИ УСЛОВИЯМИ ИСПОЛЬЗОВАНИЯ ТЕРРИТОРИЙ В СЛУЧАЕ, ЕСЛИ УСТАНОВЛЕНИЕ ТАКИХ ЗОН ТРЕБУЕТСЯ В СВЯЗИ С РАЗМЕЩЕНИЕМ ПЛАНИРУЕМЫХ ОБЪЕКТОВ**

В случаях планируемого размещения объектов капитального строительства местного значения, оказывающих влияние на окружающую среду и нормируемые объекты, требуется установление следующих зон с особыми условиями использования территорий:

##### Санитарно-защитных зон предприятий, сооружений и иных объектов:

- от отдельно стоящих гипермаркетов, супермаркетов, торговых комплексов и центров, предприятий общественного питания, многофункциональных комплексов – 50 м;
- от автозаправочных и автогазозаправочных станций – 50-100 м;
- от станций технического обслуживания автомобилей – 50-100 м;
- от котельных – на основании результатов расчетов рассеивания загрязнений в атмосферном воздухе и уровней физического воздействия;
- от очистных сооружений полной биологической очистки проектной производительностью до 5,0 тыс. куб. м/сутки – 150 м;
- от очистных сооружений поверхностного стока – 50 м для сооружений закрытого типа, 100 – открытого типа;
- от канализационных насосных станций – 20-30 м;

##### Санитарных разрывов:

- от открытых автостоянок и паркингов – 10-50 м;
- от наземных гаражей-стоянок, паркингов закрытого типа – на основании результатов расчетов рассеивания загрязнений в атмосферном воздухе и уровней физического воздействия;
- от улиц и автомобильных дорог местного значения, а также вдоль стандартных маршрутов полета в зоне взлета и посадки воздушных судов – на основании расчетов рассеивания загрязнения атмосферного воздуха и физических факторов (шума, вибрации, электромагнитных полей и др.) с последующим проведением натурных исследований и измерений;

##### Охранных зон газопроводов и систем газоснабжения:

- от распределительных газопроводов высокого давления – 2 м

##### Охранных зон объектов электросетевого хозяйства:

- от трансформаторных подстанций 10/0,4 кВ – 10 м от всех сторон ограждения подстанции по периметру

##### Охранных зон систем теплоснабжения:

- от тепловых сетей - не менее 3 м в каждую сторону

##### Охранных зон систем водоотведения:

- от канализационных сетей - 5 м в каждую сторону
- от уличных сетей дождевой канализации- 5 м в каждую сторону

##### Зон санитарной охраны источников водоснабжения и водопроводов питьевого назначения:

- от водозаборных узлов с сооружениями водоподготовки – организация зон санитарной охраны (ЗСО) водозаборных сооружений в составе 3-х поясов согласно требованиям санитарных норм и правил СанПиН 2.1.4.1110-02 «Зоны санитарной охраны источников водоснабжения и водопроводов питьевого назначения». ЗСО 1 пояса – по границе участка водозабора;
- от водопроводных сетей – техническая защитная полоса не менее – 5 м.



В границах планируемых производственных и коммунальных зон, зон транспортной и инженерной инфраструктур, необходимо предусматривать такие виды деятельности предприятий и иных объектов, размеры санитарно-защитных зон от которых (в зависимости от характера производства) не затрагивают земельные участки для размещения:

– жилой застройки, объектов образовательного и медицинского назначения, спортивных сооружений открытого типа, организаций отдыха детей и их оздоровления, зон рекреационного назначения и для ведения дачного хозяйства и садоводства;

– объектов для производства и хранения лекарственных средств, объектов пищевых отраслей промышленности, оптовых складов продовольственного сырья и пищевой продукции, комплексов водопроводных сооружений для подготовки и хранения питьевой воды, использования земельных участков в целях производства, хранения и переработки сельскохозяйственной продукции, предназначенной для дальнейшего использования в качестве пищевой продукции, если химическое, физическое и (или) биологическое воздействие объекта, в отношении которого установлена санитарно-защитная зона, приведет к нарушению качества и безопасности таких средств, сырья, воды и продукции в соответствии с установленными к ним требованиями.

Информация по санитарно-защитным зонам приводится в справочных целях и не является предметом утверждения.

Порядок установления, изменения и прекращения существования санитарно-защитных зон, а также особые условия использования земельных участков, расположенных в границах санитарно-защитных зон устанавливаются «Правилами установления санитарно-защитных зон и использования земельных участков, расположенных в границах санитарно-защитных зон», утвержденными постановлением Правительства Российской Федерации от 3 марта 2018 г. № 222.

Санитарно-защитная зона и ограничения использования земельных участков, расположенных в ее границах, считаются установленными со дня внесения сведений о такой зоне в Единый государственный реестр недвижимости.

## 5. ОСНОВНЫЕ ПЛАНИРУЕМЫЕ ПОКАЗАТЕЛИ РАЗВИТИЯ ТЕРРИТОРИИ Д. ЛОЖКИ\*

Таблица 5.1

Поз.	Показатели	Единица измерения	Существующее положение	Первая очередь	Расчетный срок
<b>1. Население</b>					
1.1	Численность постоянного населения	тыс. чел.	2,09	2,09	8,20
1.2	Количество новых рабочих мест	тыс. чел.	-	0,11	0,11
<b>2. Жилищный фонд</b>					
2.1	Жилищный фонд – всего, в том числе:	тыс. кв. м	85,7	85,7	256,6
	- многоквартирный	тыс. кв. м	42,1	42,1	213,0
	- индивидуальный	тыс. кв. м	43,6	43,6	43,6
	Новая многоквартирная жилая застройка в т.ч.	тыс. кв. м.	-	-	171,1
	по ВРИ	тыс. кв. м.	-	-	171,1
	по ППТ	тыс. кв. м.	-	-	-
	концепции	тыс. кв. м.	-	-	-
	иные предложения (администрация, Минимущества МО)	тыс. кв. м.	-	-	-
<b>3. Объекты регионального значения (социально-культурного и коммунально-бытового обслуживания)</b>					
3.1	*Больничные стационары	койко-мест	0	0	0
3.2	*Больничные стационары	единиц	0	0	0
3.3	*Амбулаторно-поликлинические учреждения	пос./смену	0	0	245
3.4	*Амбулаторно-поликлинические учреждения	единиц	1	1	1 (+1 реконстр)
3.5	*Универсальный комплексный центр социального обслуживания населения (УКЦСОН)	единиц	н/д	н/д	н/д
3.6	*Станции скорой помощи	автомобиль	0	0	0
<b>4. Потребности в объектах местного значения (социально-культурного и коммунально-бытового обслуживания)</b>					
4.1	Дошкольные образовательные учреждения	мест	136	136	533
4.2	Общеобразовательные школы	мест	282	282	1107
4.3	Детско-юношеские спортивные школы	мест	44	44	174
4.4	Детские школы искусств (дополнительное образование детей)	мест	55	55	216
4.5	Культурно-досуговое учреждение	мест зрительного зала	314	314	1230
4.6	Плоскостные	тыс. кв.м	1,98	1,98	7,78

Поз.	Показатели	Единица измерения	Существующее положение	Первая очередь	Расчетный срок
	спортивные сооружения				
4.7	Спортивные залы	тыс. кв.м	0,22	0,22	0,87
4.8	Плавательные бассейны	кв. м зеркала воды	21	21	82
4.9	Предприятия торговли	тыс. кв.м	3,2	3,2	12,4
4.10	Предприятия общественного питания	посад.мест	84	84	328
4.11	Предприятия бытового обслуживания	рабочее место	23	23	89
4.12	Кладбища, площадь	га	0,5	0,5	2,0
<b>5. Транспортная инфраструктура</b>					
<b>5.1. Объекты федерального значения</b>					
5.1.1	Протяженность магистральных железнодорожных путей	км	-	-	-
5.1.2	Протяженность линий высокоскоростной специализированной пассажирской магистрали (ВСМ)	км	-	-	-
5.1.3	Протяженность автомобильных дорог	км	-	-	-
5.1.4	Количество транспортных развязок в разных уровнях	единиц	-	-	-
5.1.5	Количество мостов, путепроводов, эстакад, тоннелей	единиц	-	-	-
5.1.6	Количество пешеходных переходов в разных уровнях	единиц	-	-	-
<b>5.2. Объекты регионального значения</b>					
5.2.1	Протяженность линий рельсового скоростного пассажирского транспорта (ЛРТ)	км	-	-	-
5.2.2.	Протяженность автомобильных дорог	км	0,80	0,80	0,80
5.2.3	Протяженность улично-дорожной сети	км	-	-	-
5.2.4	Количество транспортных развязок в разных уровнях	единиц	-	-	-
5.2.5	Количество мостов, путепроводов, эстакад, тоннелей	единиц	-	-	-
5.2.6.	Количество пешеходных переходов в разных уровнях	единиц	-	-	-
5.2.7	Количество транспортно-пересадочных узлов на основе железнодорожной станции, линий ЛРТ, автомобильных дорог	единиц	-	-	-

Поз.	Показатели	Единица измерения	Существующее положение	Первая очередь	Расчетный срок
5.2.8	Количество вертолетных площадок	единиц	-	-	-
<b>5.3. Потребности в объектах местного значения</b>					
5.3.1	Гаражи (стоянки) для постоянного хранения индивидуального автомобильного транспорта жителей многоквартирной застройки	машино-место	320	320	2278
5.3.2	Объекты технического сервиса автотранспортных средств	пост	2	2	8
5.3.3	Протяженность велосипедных дорожек	км	-	-	-
<b>6. Инженерная инфраструктура</b>					
<b>6.1. Объекты федерального значения</b>					
	Электростанция гидроаккумулирующая (ГАЭС)	единиц	0	0	0
	Электрическая подстанция 750 кВ	единиц	0	0	0
	Электрическая подстанция 500 кВ	единиц	0	0	0
	Электрическая подстанция 220 кВ	единиц	0	0	0
	Тяговая подстанция (железной дороги)	единиц	0	0	0
	Переходный пункт 220 кВ и выше	единиц	0	0	0
	Переключательный пункт 220 кВ и выше	единиц	0	0	0
	Линии электропередачи 750, 500, 220 кВ	км	0	0	0
	Магистральный газопровод	км	0	0	0
	Компрессорная станция (КС), компрессорный цех (КЦ)	единиц	0	0	0
	Газораспределительная станция (ГРС, КРП)	единиц	0	0	0
	Станция подземного хранения газа (СПХГ)	единиц	0	0	0
	Объекты связи	единиц	0	0	0
	Сети связи	км	2,77	2,77	2,77
<b>6.2. Объекты регионального значения</b>					

Поз.	Показатели	Единица измерения	Существующее положение	Первая очередь	Расчетный срок
	Электростанция гидравлическая (ГЭС)	единиц	0	0	0
	Тепловая электростанция (ТЭС)	единиц	0	0	0
	Теплоэлектроцентраль (ТЭЦ)	единиц	0	0	0
	Электрическая подстанция 35 кВ	единиц	0	0	0
	Переходный пункт 35-110 кВ	единиц	0	0	0
	Переключательный пункт 35-110 кВ	единиц	0	0	0
	Линии электропередачи 35-110 кВ	км	0	0	0
	Газопровод распределительный высокого давления	км	0	0	0
	Газопровод распределительный среднего давления	км	0	0	0
	Артезианская скважина (артезианская скважина Восточной системы водоснабжения (ВСВ))	единиц	0	0	0
	Водовод		0	0	0
	Очистные сооружения (КОС)	единиц	0	0	0
	Канализация самотечная		0	0	0
	Канализация напорная		0	0	0
<b>6.3. Потребности в объектах местного значения</b>					
<b>Водоснабжение</b>					
	расчетное потребление воды питьевого качества	тыс. м <sup>3</sup> /сут.	н/д	0,54	2,26
<b>Водоотведение</b>					
	объем водоотведения на очистные сооружения бытовых стоков	тыс. м <sup>3</sup> /сут.	н/д	0,52	2,1
	объем водоотведения на очистные сооружения поверхностного стока	тыс. м <sup>3</sup> /год	н/д	0,00	98,53
<b>Теплоснабжение</b>					
	Расход тепла, всего	Гкал/час	5,76	5,76	27,51
<b>Газоснабжение</b>					
	Потребление газа (прирост)	тыс. куб. м/год	н/д	0	7867
<b>Электроснабжение</b>					
	расчетная нагрузка на шинах 6(10) кВ ЦП	МВт	75,348	75,348	77,648
<b>Связь</b>					
6.6.1	Расчетный прирост номерной емкости телефонной сети	тыс. номеров	н/д	0,0	3,01

Поз.	Показатели	Единица измерения	Существующее положение	Первая очередь	Расчетный срок
<b>7. Охрана окружающей среды</b>					
7.1	Объем твердых бытовых отходов от жилого фонда и организаций	куб.м в год	н/д	1060	1430

\*Основные планируемые показатели развития территории д. Ложки являются прогнозными оценками и приводятся в информационно-справочных целях.

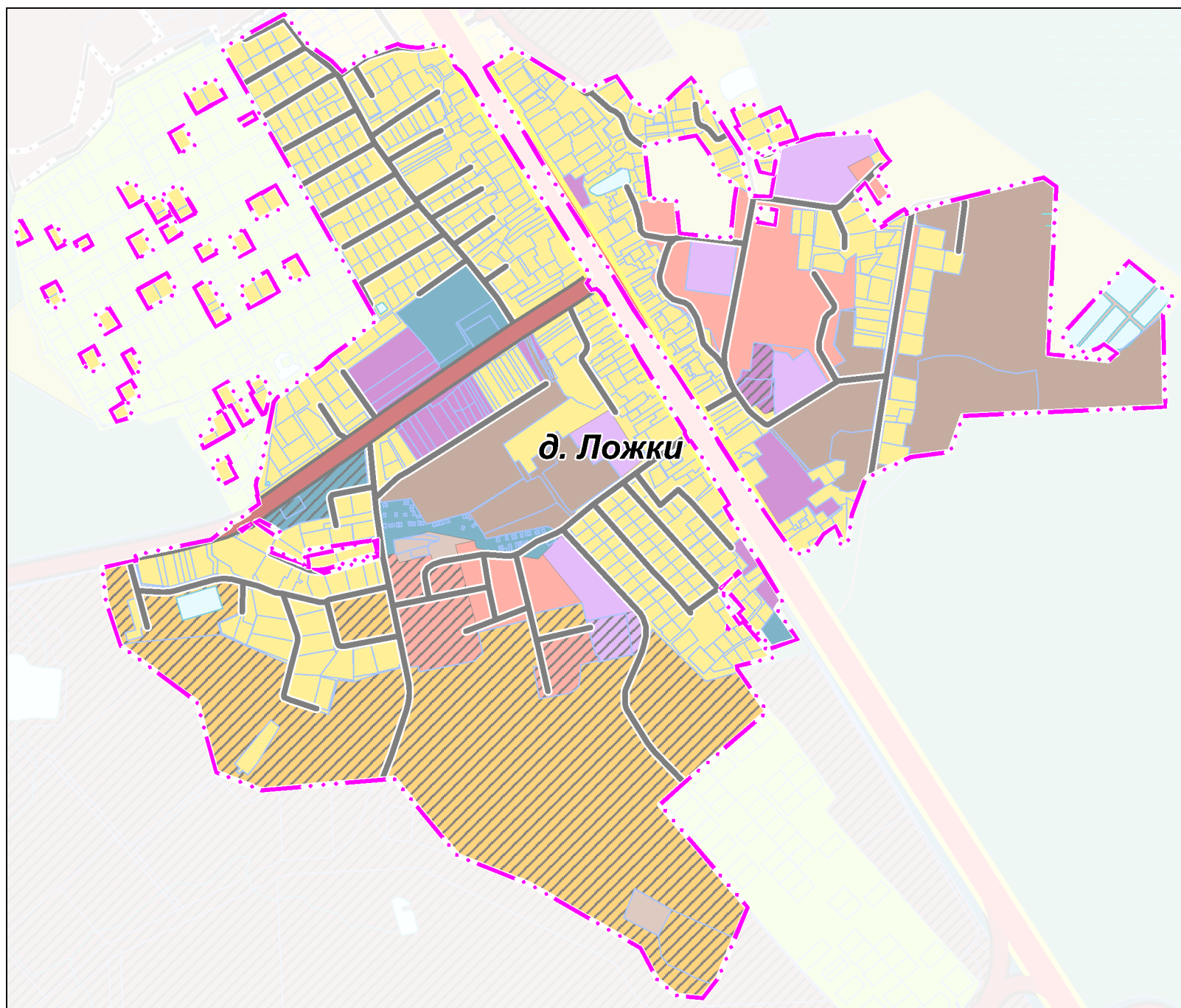
## 6. ФУНКЦИОНАЛЬНО-ПЛАНИРОВОЧНЫЙ БАЛАНС ТЕРРИТОРИИ Д. ЛОЖКИ\*

Поз.	Показатели	Существующее положение		Расчетный срок	
		га	%	га	%
	Общая площадь земель в границах муниципального образования	158,89	100,00	158,89	100
1	Зона застройки многоквартирными жилыми домами	12,54	6,51	16,11	8,81
2	Зона застройки индивидуальными и блокированными жилыми домами	67,54	43,68	67,54	43,68
3	Зона смешанной малоэтажной застройки	0,00	0,00	36,10	23,34
4	Многофункциональная общественно-деловая зона	4,90	3,17	5,51	3,56
5	Зона специализированной общественно-деловой застройки	5,0	2,13	5,7	2,59
6	Коммунально-складская зона	2,65	1,71	2,65	1,71
7	Производственная зона	20,51	13,26	20,51	13,26
8	Зона транспортной инфраструктуры	4,60	2,97	4,70	3,04
9	Иная зона	41,15	26,56	0,00	0,00

\* Функционально-планировочный баланс территории д. Ложки является прогнозной оценкой и приводится в информационно-справочных целях.

# ВНЕСЕНИЕ ИЗМЕНЕНИЙ В ГЕНЕРАЛЬНЫЙ ПЛАН ГОРОДСКОГО ОКРУГА СОЛНЕЧНОГОРСК МОСКОВСКОЙ ОБЛАСТИ ПРИМЕНИТЕЛЬНО К НАСЕЛЕННОМУ ПУНКТУ Д. ЛОЖКИ

## КАРТА ГРАНИЦ НАСЕЛЕННОГО ПУНКТА Д. ЛОЖКИ



### Условные обозначения:

#### Границы

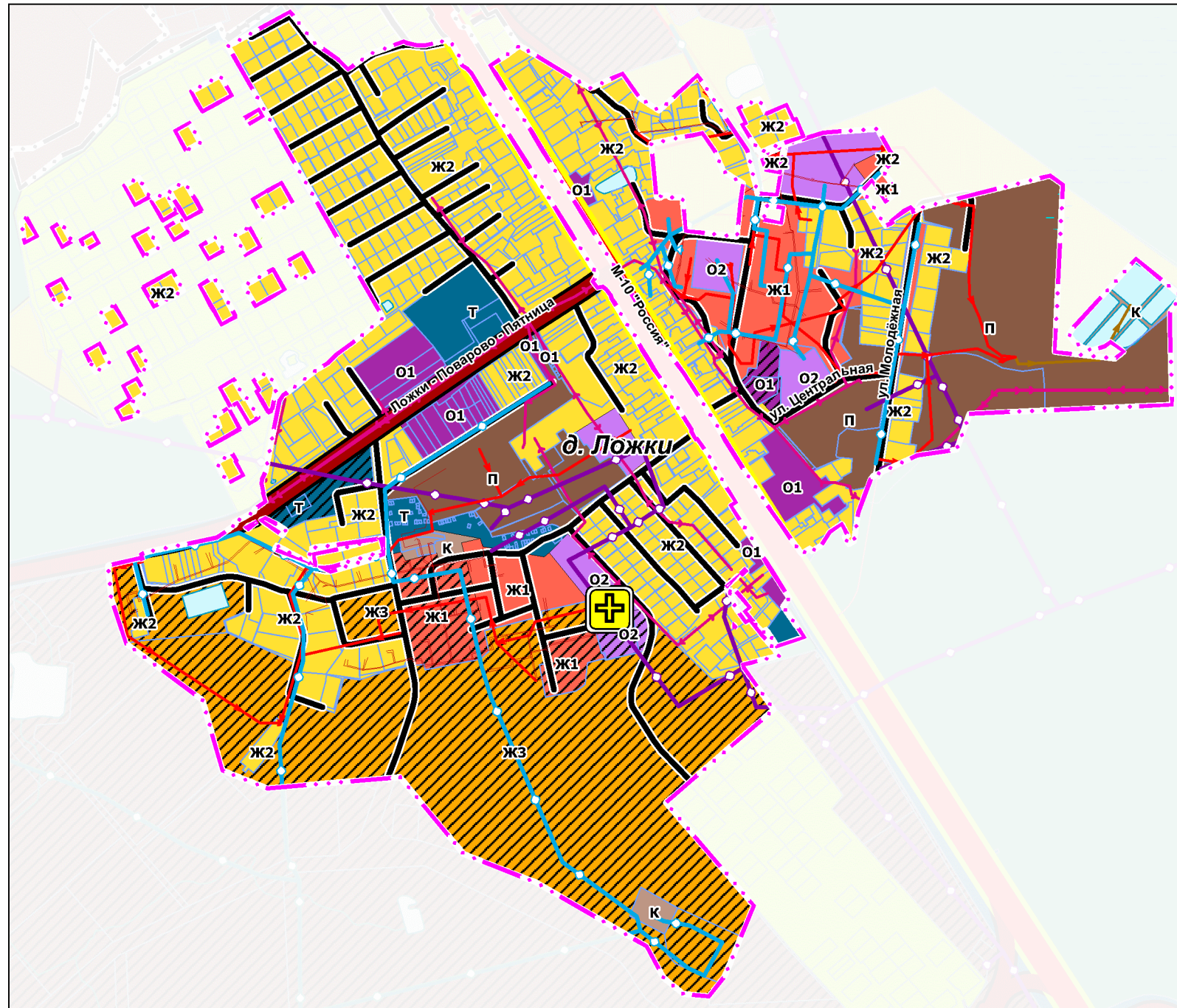
- Утверждаемая граница населённого пункта
- Земельных участков поставленных на кадастровый учет

Должность	ФИО	Подпись	Дата	Договор №1-2023 от 13.07.2023			
Рук. центра	Богачев П. С.			Московская область, городской округ Солнечногорск применительно к населенному пункту д. Ложки			
Нач. отдела	Макаров Н. В.						
Вед. архитектор	Попова О. В.						
				Внесение изменений в генеральный план городского округа Солнечногорск Московской области применительно к населенному пункту д. Ложки	Стадия	Лист	Листов
					ГП	2.1	2
				Карта границ населенного пункта д. Ложки Масштаб 1:10000	<small>НИ и ПИ градостроительства</small> <b>ГАУ МО "НИИПИ градостроительства"</b>		
Проверил	Макаров Н. В.						



# ВНЕСЕНИЕ ИЗМЕНЕНИЙ В ГЕНЕРАЛЬНЫЙ ПЛАН ГОРОДСКОГО ОКРУГА СОЛНЕЧНОГОРСК МОСКОВСКОЙ ОБЛАСТИ ПРИМЕНИТЕЛЬНО К НАСЕЛЕННОМУ ПУНКТУ Д. ЛОЖКИ

## КАРТА ФУНКЦИОНАЛЬНЫХ ЗОН ГОРОДСКОГО ОКРУГА СОЛНЕЧНОГОРСК ПРИМЕНИТЕЛЬНО К НАСЕЛЕННОМУ ПУНКТУ Д. ЛОЖКИ



### Условные обозначения:

#### Границы

- Утверждаемая граница населённого пункта
- Земельных участков поставленных на кадастровый учет

#### Функциональные зоны

- |      |       |   |
|------|-------|---|
| сущ. | план. |   |
|      |       | Зона застройки многоквартирными жилыми домами                 |
|      |       | Зона застройки индивидуальными и блокированными жилыми домами |
|      |       | Зона смешанной малоэтажной застройки                          |
|      |       | Многофункциональная общественно-деловая зона                  |
|      |       | Зона специализированной общественной застройки                |
|      |       | Производственная зона   |
|      |       | Коммунально-складская зона                                    |
|      |       | Зона транспортной инфраструктуры                              |
|      |       | Территории, покрытые поверхностными водами*                   |
|      |       | Заболоченные территории*                                      |

\*отображаются в информационных целях в соответствии с данными ИСОГД, не являются предметом утверждения

Территории и объекты вне границ населенного пункта деревня Ложки отображены в информационно-справочных целях и не являются предметом утверждения настоящего генерального плана

#### Планируемые объекты регионального значения

- регионального значения
- реконструируемые
- Лечебно-профилактическая медицинская организация, оказывающая медицинскую помощь в амбулаторных условиях или в условиях дневного стационара

### Существующие линейные объекты регионального и местного значения

#### Инженерная инфраструктура

- Газопровод распределительный высокого давления
- Линии электропередачи напряжением 10 кВ
- Канализация самотечная
- Канализация напорная
- Водопроводные сети
- Сети теплоснабжения (распределительные)

#### Транспортная инфраструктура

##### Автомобильные дороги

- Автомобильные дороги и магистральные улицы регионального или межмуниципального значения

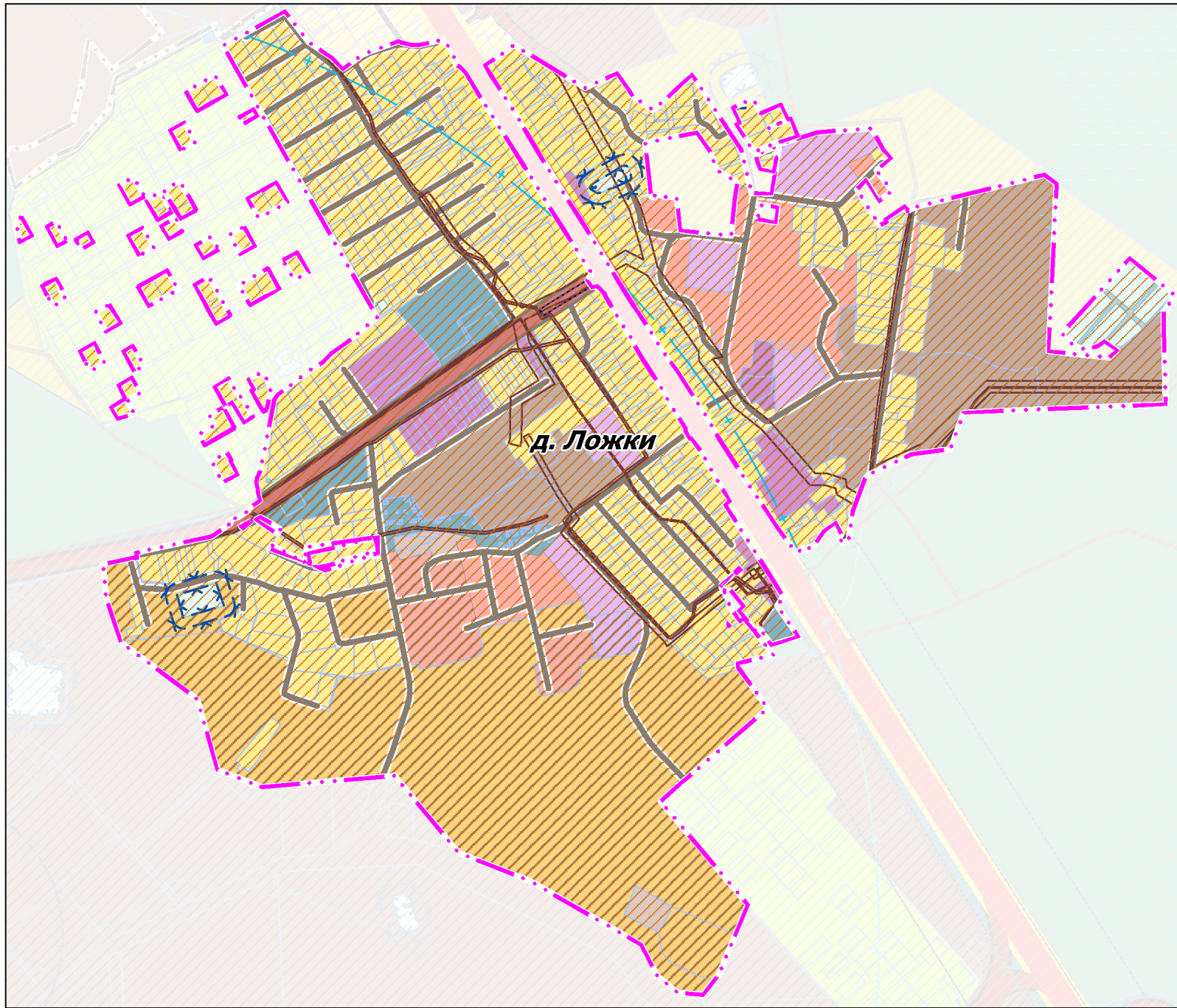
##### Улично-дорожная сеть

- Местные улицы и проезды в жилой застройке

Должность	ФИО	Подпись	Дата	Договор №1-2023 от 13.07.2023			
Рук. центра	Богачев П. С.			Московская область, городской округ Солнечногорск применительно к населенному пункту д. Ложки			
Нач. отдела	Макаров Н. В.						
Вед. архитектор	Попова О. В.						
				Внесение изменений в генеральный план городского округа Солнечногорск Московской области применительно к населенному пункту д. Ложки	Стадия	Лист	Листов
					ГП	2.2	2
Проверил	Макаров Н. В.			Карта функциональных зон городского округа Солнечногорск применительно к населенному пункту д. Ложки Масштаб 1:10000	НИИ и ПИ градостроительства ГАОУ МО "НИИПИ градостроительства"		

# ВНЕСЕНИЕ ИЗМЕНЕНИЙ В ГЕНЕРАЛЬНЫЙ ПЛАН ГОРОДСКОГО ОКРУГА СОЛНЕЧНОГОРСК МОСКОВСКОЙ ОБЛАСТИ ПРИМЕНИТЕЛЬНО К НАСЕЛЕННОМУ ПУНКТУ Д. ЛОЖКИ

КАРТА ЗОН С ОСОБЫМИ УСЛОВИЯМИ ИСПОЛЬЗОВАНИЯ ТЕРРИТОРИИ В ГРАНИЦАХ ГОРОДСКОГО ОКРУГА СОЛНЕЧНОГОРСК ПРИМЕНИТЕЛЬНО К НАСЕЛЕННОМУ ПУНКТУ Д. ЛОЖКИ



### Условные обозначения:

#### Границы

- Утверждаемая граница населённого пункта
- Земельных участков поставленных на кадастровый учет

*Территории и объекты вне границ населенного пункта деревня Ложки отображены в информационно-справочных целях и не являются предметом утверждения настоящего генерального плана*

#### Зоны с особыми условиями использования территорий

- сущ
- Охранная зона объектов электросетевого хозяйства (вдоль линий электропередачи, вокруг подстанций)
  - Охранная зона линий и сооружений связи
  - Третий пояс зоны санитарной охраны источника водоснабжения
  - Приаэродромная территория
  - Береговая полоса \*
  - Придорожная полоса

\* в соответствии со сведениями ИСОГД МО

Должность	ФИО	Подпись	Дата	Договор №1-2023 от 13.07.2023			
Рук. центра	Богачев П. С.			Московская область, городской округ Солнечногорск применительно к населенному пункту д. Ложки			
Нач. отдела	Макаров Н. В.						
Вед. архитектор	Попова О. В.						
				Внесение изменений в генеральный план городского округа Солнечногорск Московской области применительно к населенному пункту д. Ложки	Стадия ГП	Лист 4.2.5	Листов 7
Проверил	Макаров Н. В.			Карта зон с особыми условиями использования территории в границах городского округа Солнечногорск применительно к населенному пункту д. Ложки Масштаб 1:10000	<small>НИИ и ПИ градостроительства</small> <b>ГАУ МО "НИИПИ градостроительства"</b>		